

# عرض نتائج تقرير سورية الوطنية الوطني لريادة الأعمال ٢٠٠٩

إعداد:

راميا اسماعيل

مجد حداد

باحثة في الاقتصاد الكلي

باحثة في ريادة الأعمال

ورشة عمل: "إطلاق تقرير سورية الوطنية الوطني لريادة الأعمال-٢٠٠٩"،  
قاعة رضا سعيد للمؤتمرات، ٦ كانون أول ٢٠١١

# المحتويات

- لمحة حول الاقتصاد السوري
- ريادة الأعمال والنمو الاقتصادي
  - النظريات الاقتصادية
  - علاقة مستوى التنمية الاقتصادية بريادة الأعمال
- منهجية مرصد ريادة الأعمال العالمي
- عرض نتائج التقرير
- الخلاصة والسياسات المقترحة

# لمحة حول الاقتصاد السوري

• بدأت الحكومة السورية (٢٠٠٥) ببذل جهود لتنفيذ إصلاح اقتصادي، الذي ركز على:

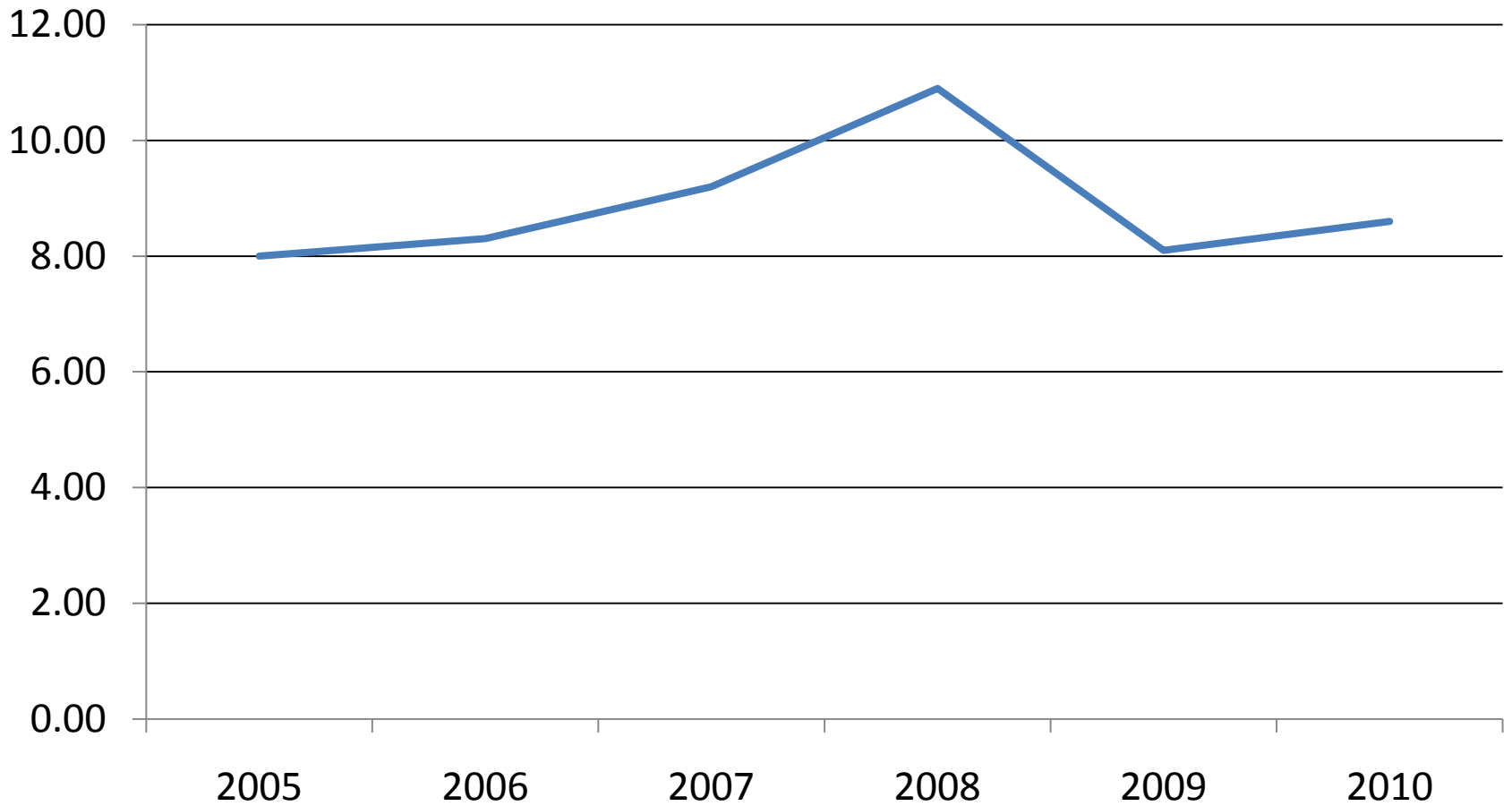
– تحسين المستوى المعيشي للسوريين من خلال زيادة النمو الاقتصادي والتشغيل

– تمكين ودعم دور أكبر للقطاع الخاص

• متوسط النمو السنوي في الناتج المحلي الإجمالي ١,٥% بين عامي (٢٠٠٥-٢٠١٠)

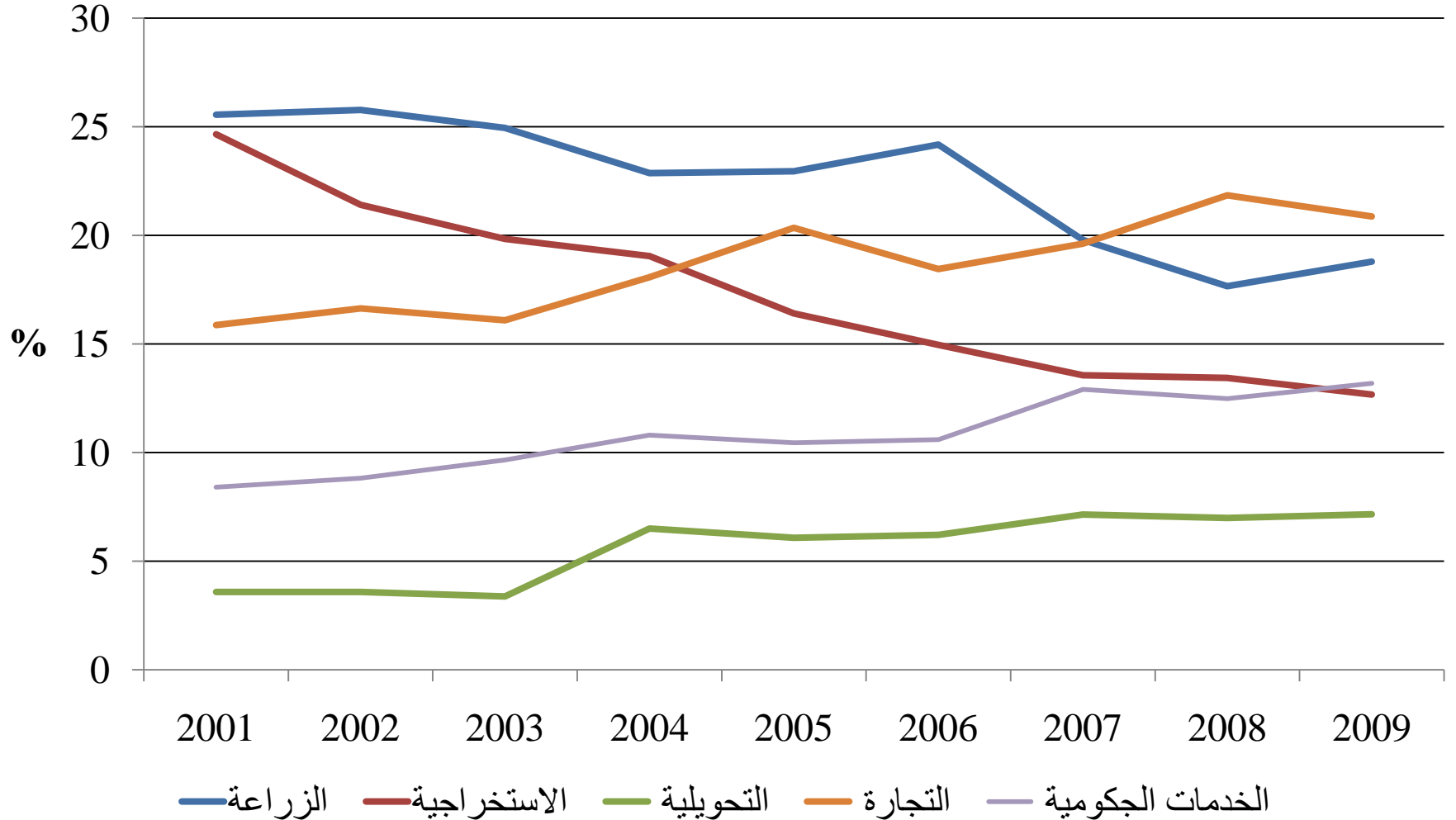
# لمحة عن الاقتصاد السوري

## معدل البطالة



# لمحة عن الاقتصاد السوري

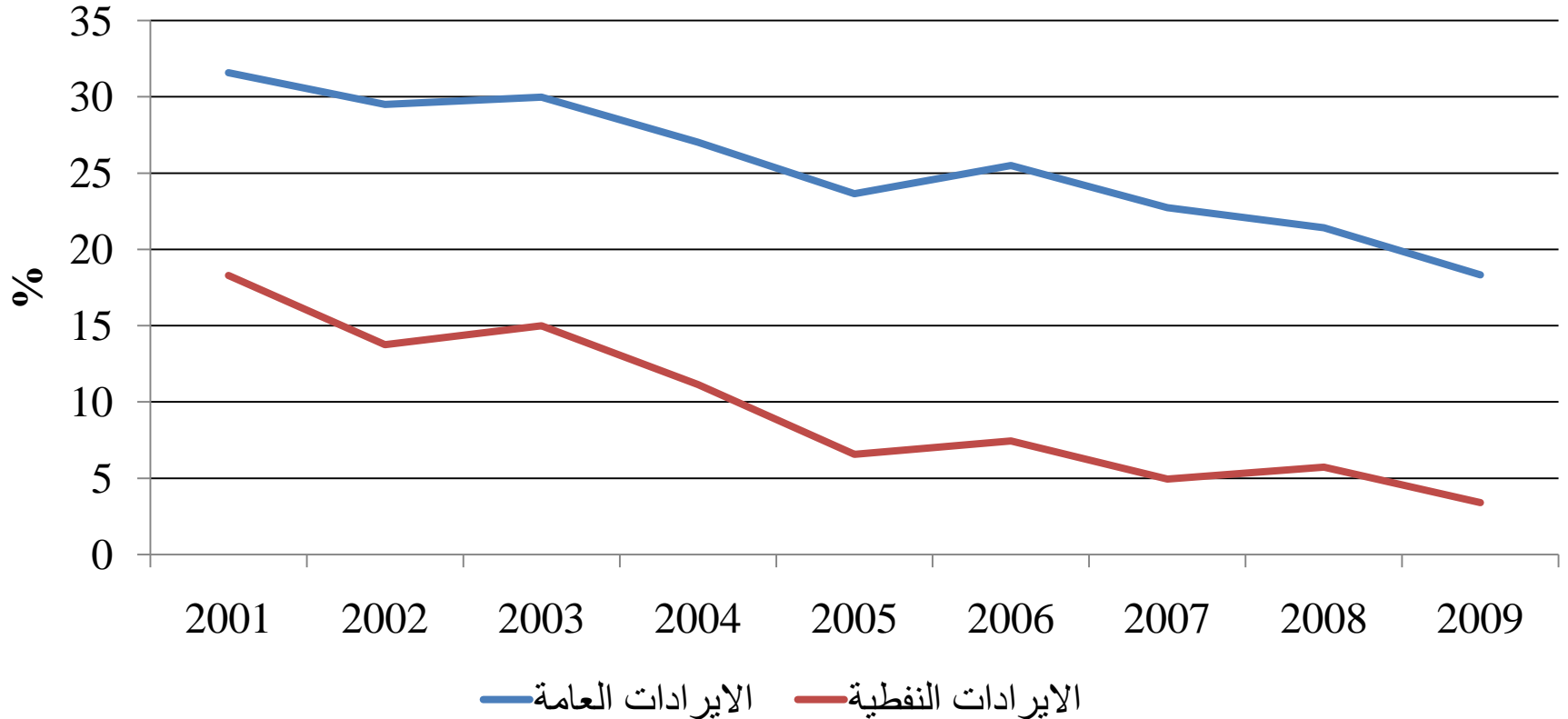
## حصة النفط من الناتج المحلي الإجمالي



# لمحة عن الاقتصاد السوري

## تراجع الإيرادات النفطية

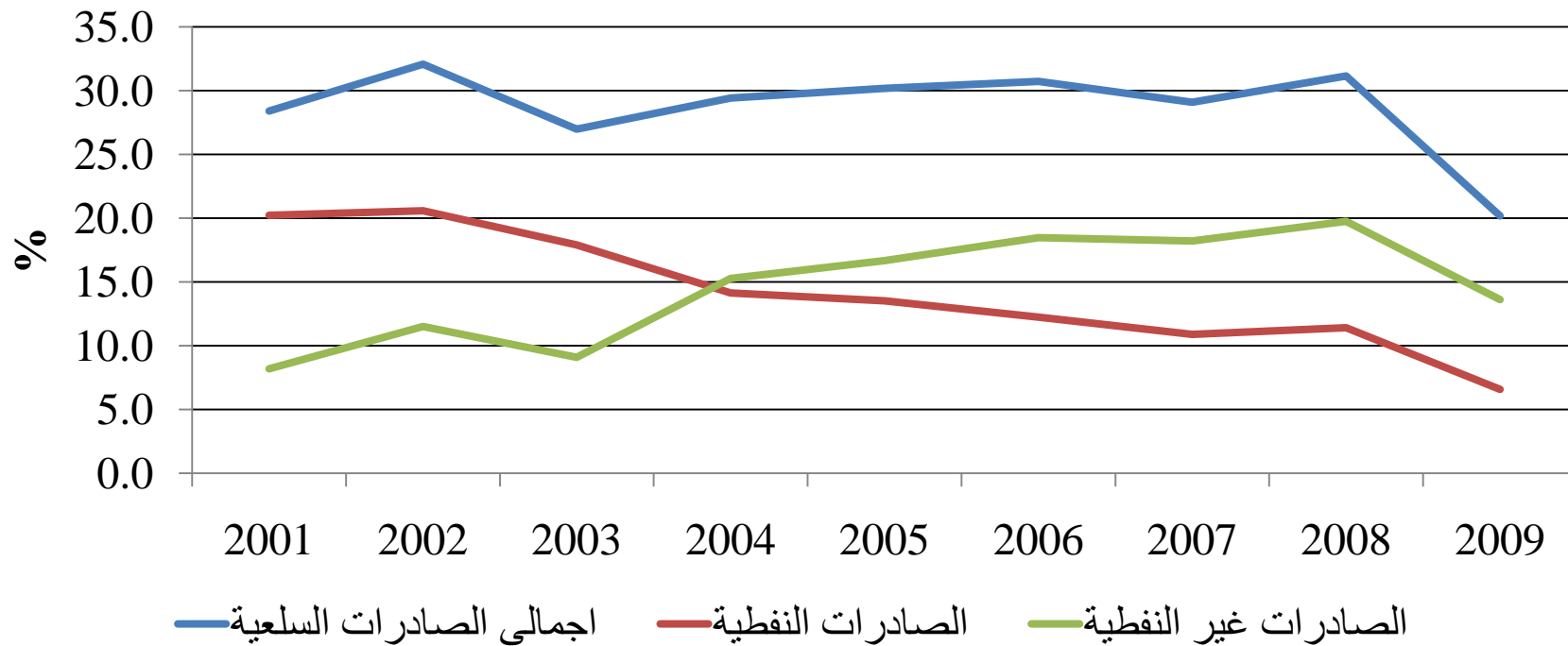
نسبة كل من الإيرادات العامة والنفطية الى  
الناتج المحلي الاجمالي بالأسعار الجارية  
٢٠٠٩-٢٠٠١



# لمحة عن الاقتصاد السوري

## تراجع الصادرات النفطية

نسبة الصادرات السلعية (نفطي وغير نفطي)  
من الناتج المحلي الاجمالي بالأسعار الجارية ٢٠٠١ - ٢٠٠٩



# لمحة عن الاقتصاد السوري

## مساهمة القطاع الخاص

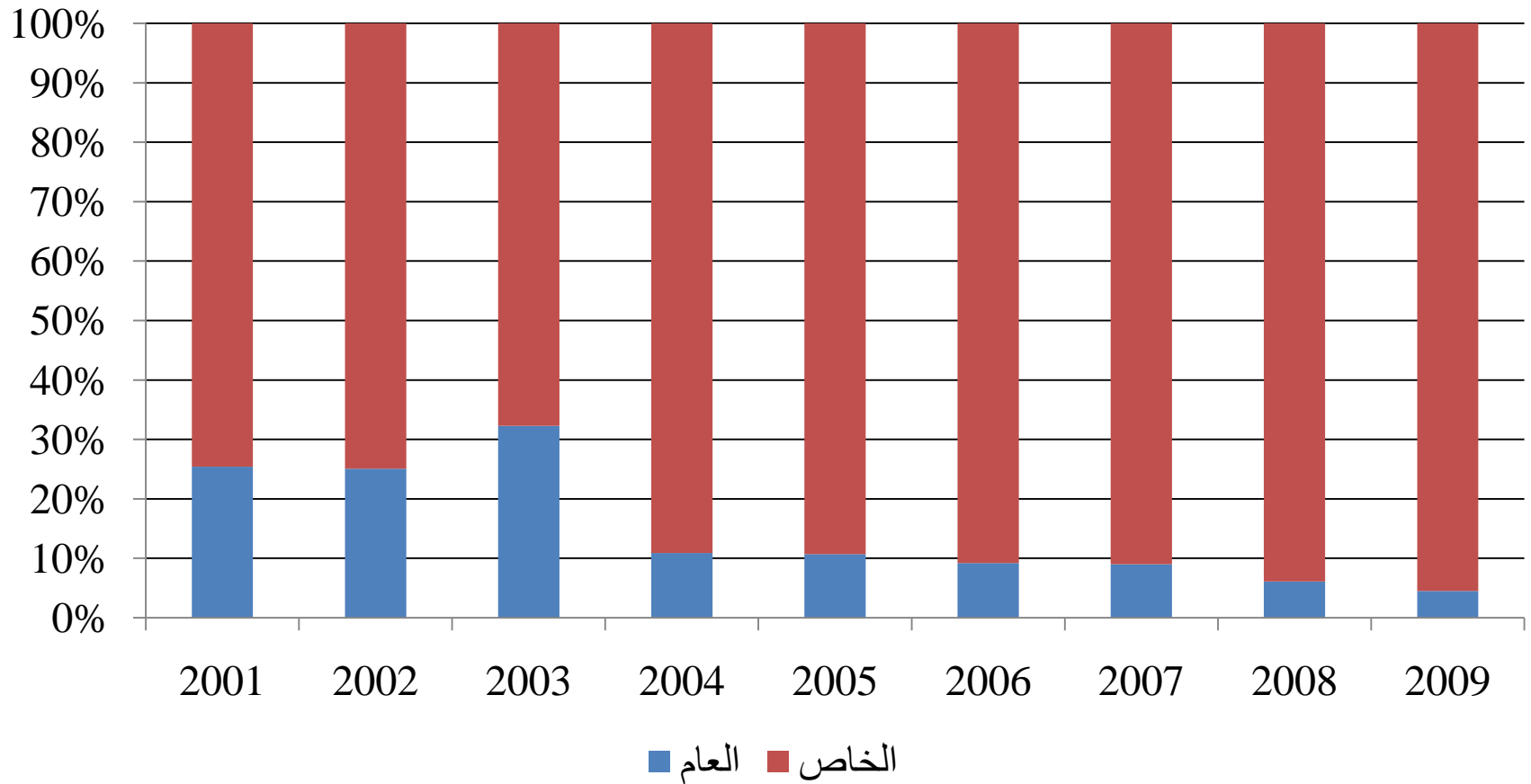
- استقرار مساهمة القطاع الخاص والذي يشكل ثلثي الاقتصاد وتركزت استثماراته بشكل أساسي على السياحة، والاتصالات، والتمويل، و العقارات.

٢٠٠٩	مساهمة القطاع الخاص
٦٥ %	الناتج المحلي الإجمالي
٦٥ %	الصادرات السلعية
٧١ %	التشغيل



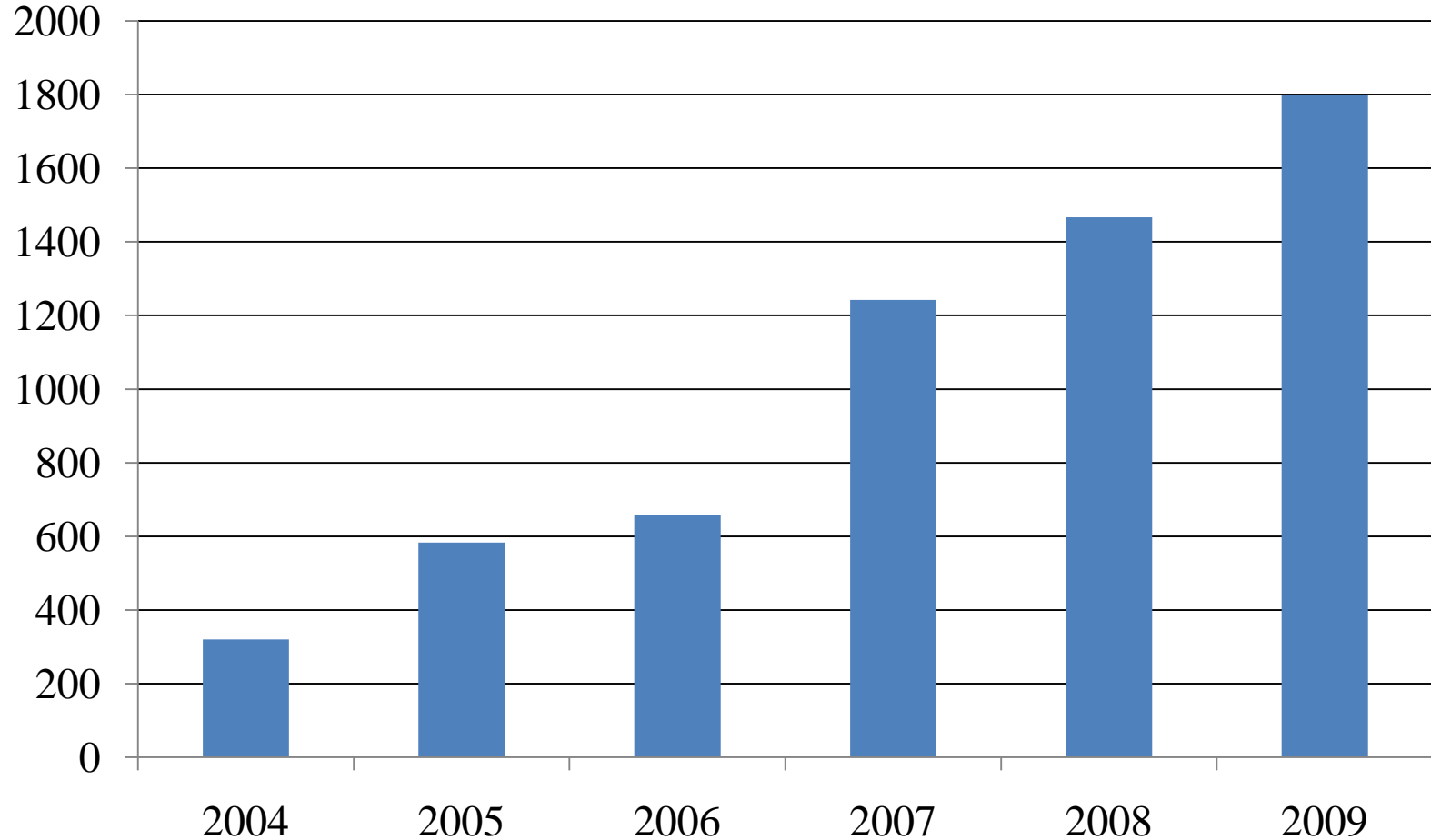
# لمحة عن الاقتصاد السوري

الزيادة النسبية لمساهمة القطاع الخاص في الصادرات غير النفطية



# لمحة عن الاقتصاد السوري

## الاستثمار الأجنبي (مليون دولار)



# أهم الإجراءات المُتَّخَذَة لتحسين بيئة الأعمال

• تبني عدد كبير من القوانين والمراسيم والإجراءات من أجل تحسين بيئة الأعمال مثل:

— قانون التجارة الجديد،

— قانون المنافسة ومنع الاحتكار،

— قانون الشركات الجديد،

— إنشاء هيئة الاستثمار السورية،

— إطلاق سوق دمشق للأوراق المالية،

— المدن الصناعية،

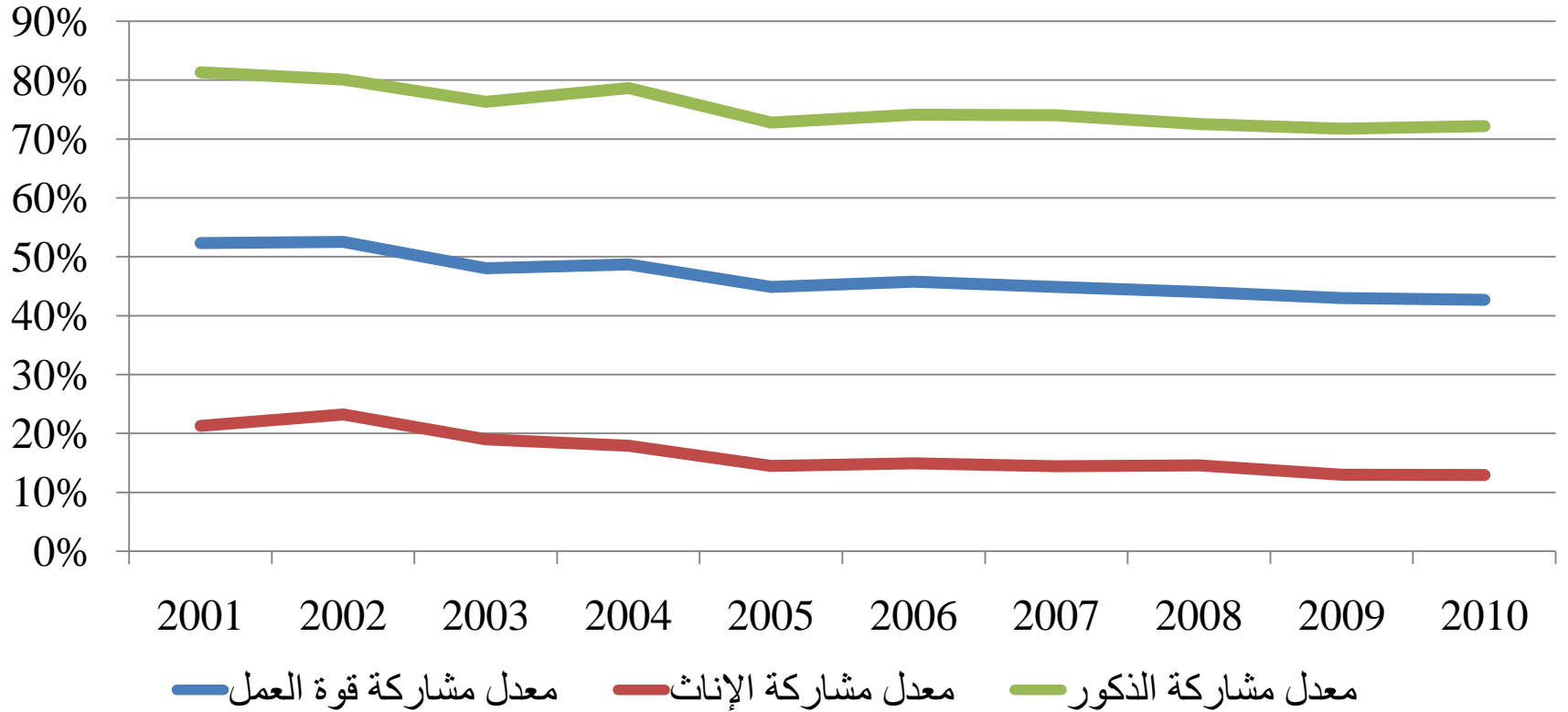
— إحداث عدد من حاضنات الأعمال لدعم رواد الأعمال للبدء

بمشاريعهم

## أهم الإجراءات المُتخذة لتحسين بيئة الاعمال

- تحسين القطاع النقدي من خلال الترخيص لمؤسسات مالية خاصة.
- تحسين هيكلية ومناهج النظام التعليمي والتدريب المهني في القطاعات العام والخاص والأهلي

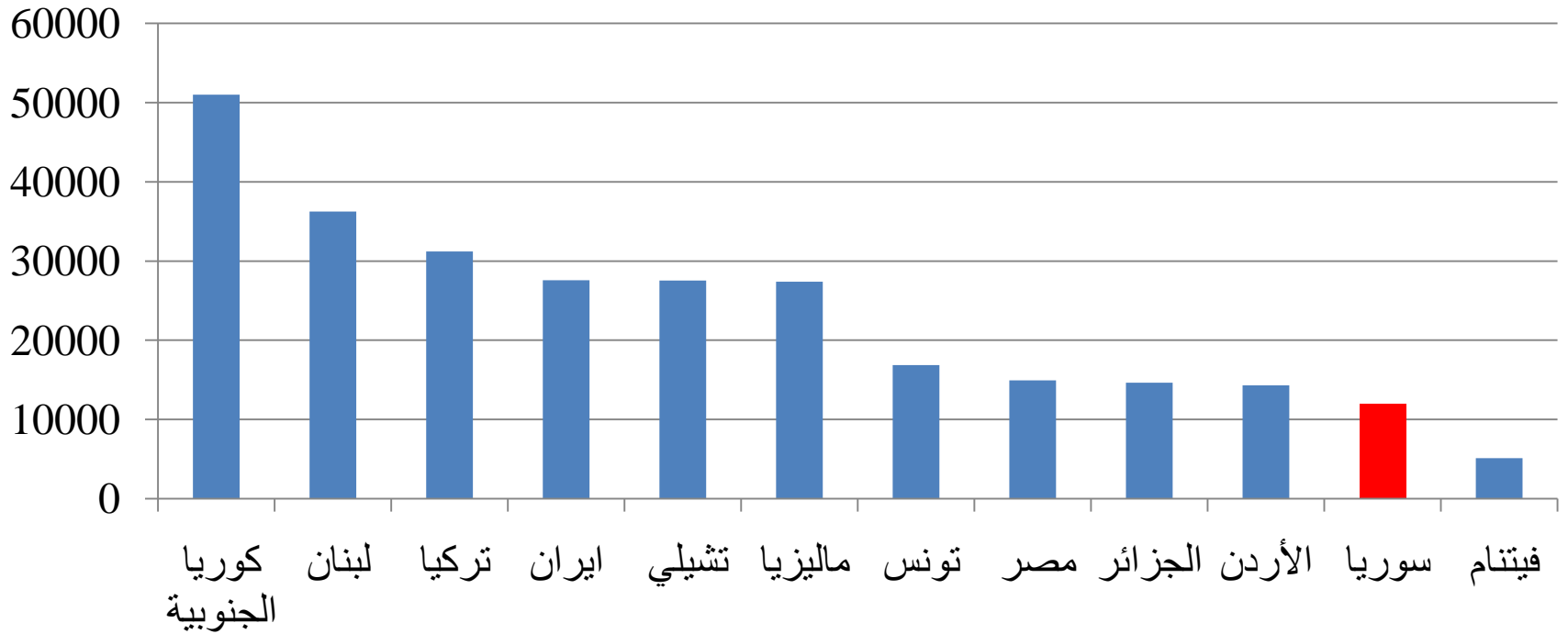
# أهم التحديات التي تواجه الاقتصاد السوري معدل المشاركة في قوة العمل



- انخفضت معدلات مشاركة الإناث في قوة العمل من ٢١ % (٢٠٠٣) إلى حوالي ١٣ % (٢٠٠٩)
- تراجع حاد في نسبة "التشغيل إلى السكان في سن العمل" خلال العقد الماضي (١ %-٤ %)

# أهم التحديات التي تواجه الاقتصاد السوري

حصة العامل من الناتج المحلي الاجمالي بمعادل القوة الشرائية للعام  
٢٠٠٨ بالدولار الأمريكي (الأسعار الثابتة ٢٠٠٥)



# أهم التحديات التي تواجه الاقتصاد السوري

- وجود قطاع كبير غير منظم:
  - يقدر بنحو ٣٥% من الناتج المحلي الإجمالي
  - ويشغل ٣٣% من قوة العمل (٢٠٠٩)

# أهم التحديات التي تواجه الاقتصاد السوري

- التباطؤ في وتيرة الإصلاحات الاقتصادية خاصة في مجال الإصلاح المؤسسي

– مؤشر التنافسية (Competiveness Indicator)

– مؤشر بيئة الأعمال (Doing Business Indicator)

- أنواع الاقتصادات عالمياً:

– اقتصادات معتمدة على الموارد

– اقتصادات معتمدة على الكفاءة

– اقتصادات معتمدة على الابتكار



# أهم التحديات التي تواجه الاقتصاد السوري تراجع مؤشر التنافسية

السنة	٢٠٠٨	٢٠٠٩	٢٠١٠	٢٠١١
عدد الدول	١٣٤	١٣٣	١٣٧	١٤٢
مؤشر التنافسية	٧٨	٩٤	٩٧	٩٨

# أهم التحديات التي تواجه الاقتصاد السوري

## تراجع مؤشر بيئة الأعمال

السنة	٢٠٠٨	٢٠٠٩	٢٠١٠	٢٠١١
عدد الدول	١٧٨	١٨١	١٨٣	١٨٣
مؤشر أنشطة الأعمال	١٣٧	١٣٧	١٤٣	١٤٤

# ريادة الأعمال والنمو الاقتصادي

يتميز اقتصاد ريادة الأعمال بهيكلية لامركزية للصناعة حيث يمكن للشركات الأصغر والأفراد أن تلعب دورا أكبر في تحقيق

النمو الاقتصادي

وتشكل كل من: المرونة والمبادرة والمعرفة

عوامل أساسية في الإنتاج

# النظريات الاقتصادية وريادة الأعمال

- رائد الأعمال هو "الملمهم والمبتكر والمنفذ"

*(Schumpeter 1934 and Baumol 1968)*

- رائد الأعمال القادر على تمييز فرص الربح وخلق التغيير الذي يؤدي إلى مزيد من الفرص على الرغم من عدم اليقين والمخاطرة في السوق

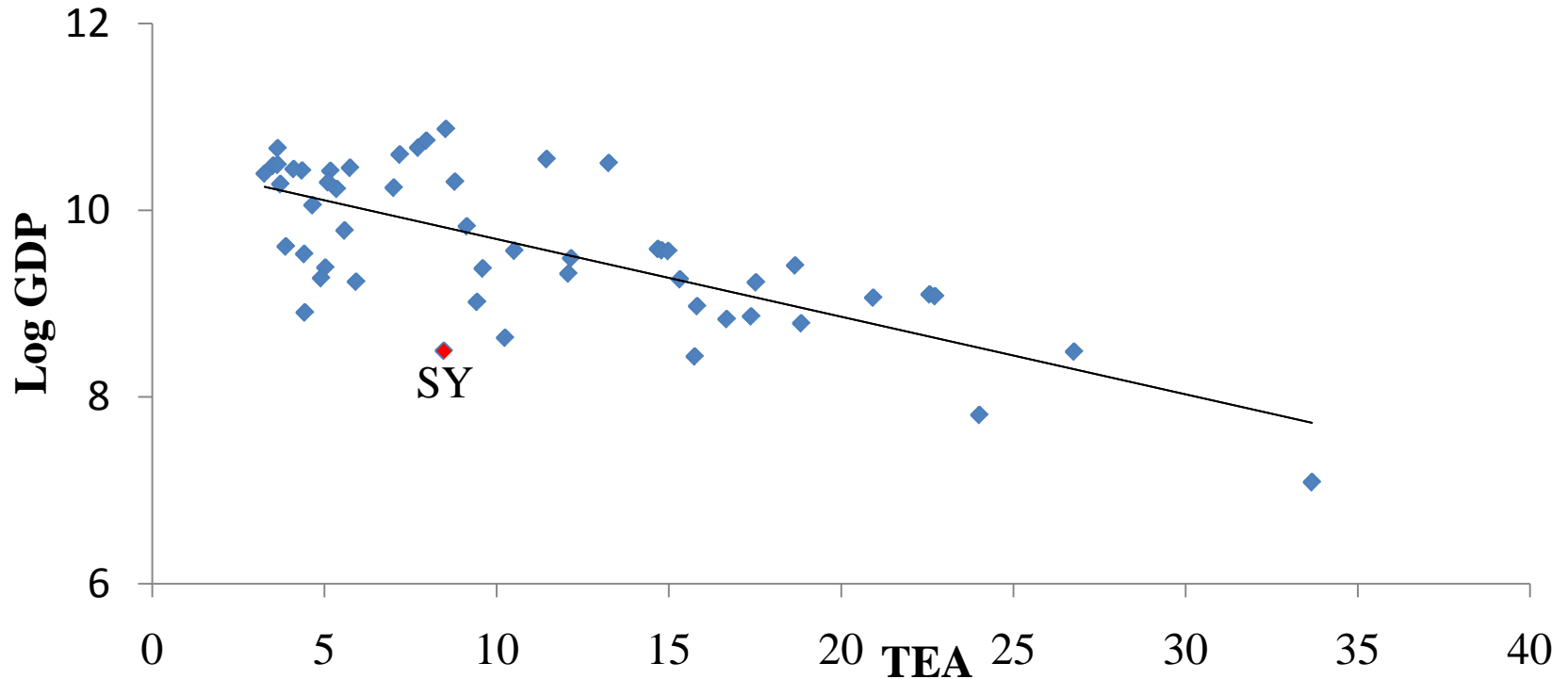
*(Holcombe, 1998)*

- رائد الأعمال القادر على اتخاذ القرارات الاستثمارية تعتمد على تراكم المعرفة

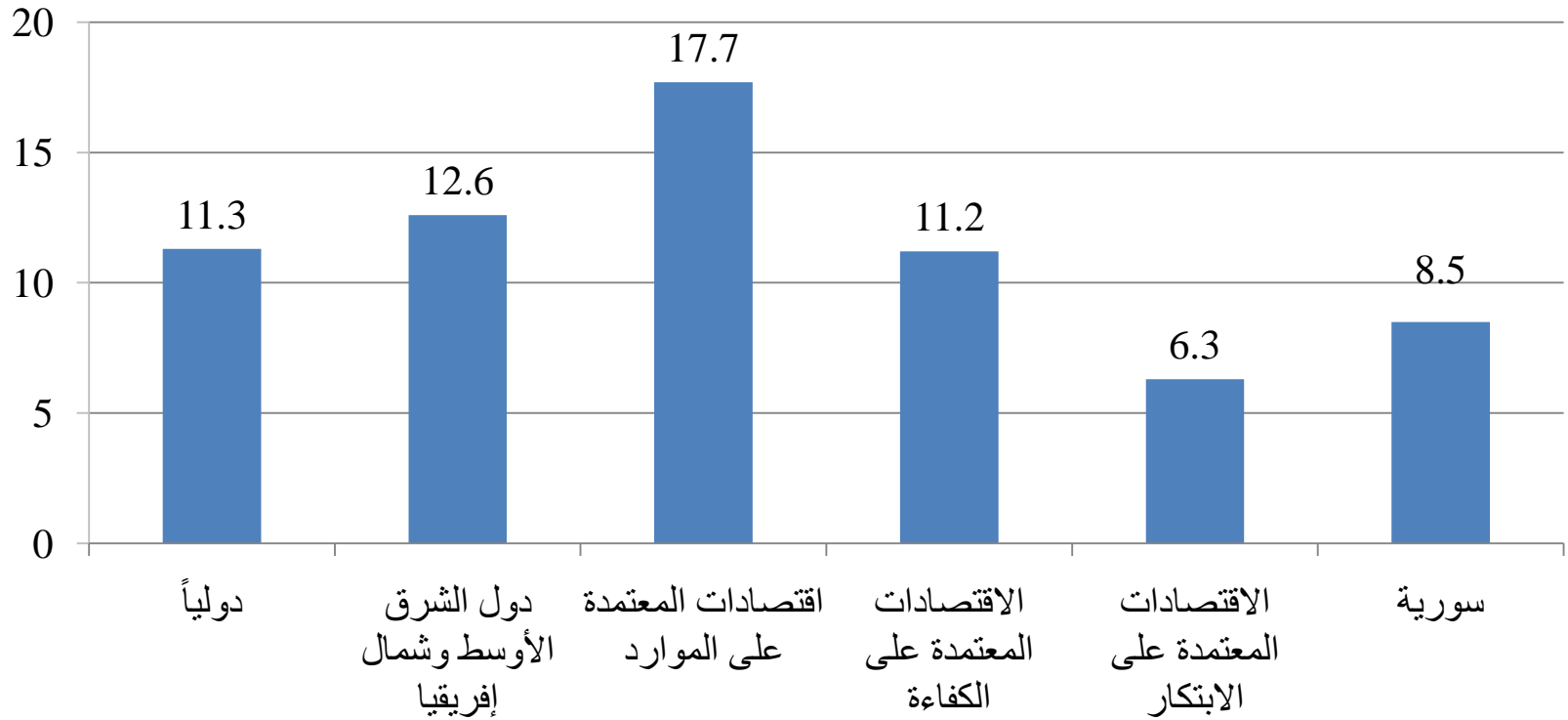
*(Romer, 1986- 1990), (Lucas, 1988), (Grossman and Helpman, 1991)*

# علاقة ريادة الأعمال مع مستوى التنمية الاقتصادية

- أشار تقرير مرصد الريادة العالمي ٢٠٠٩ إلى أن مؤشر ريادة الأعمال يتناسب عكساً مع مستوى التنمية الاقتصادية في الدولة (مستوى الناتج المحلي الإجمالي للفرد).



# علاقة ريادة الأعمال مع مستوى التنمية الاقتصادية

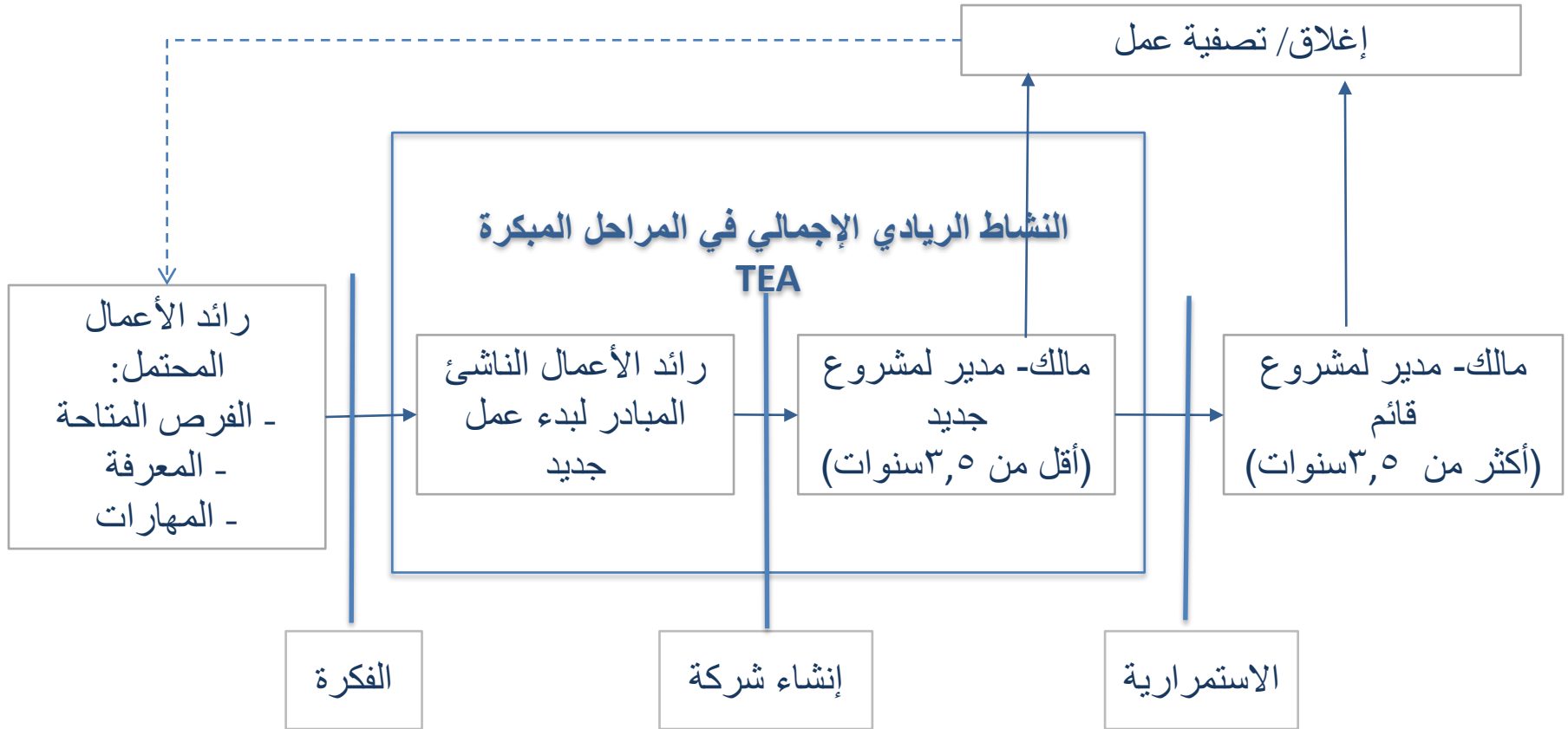


أسباب انخفاض معدل ريادة الأعمال مقارنة مع الدول المماثلة  
من الدول المعتمدة على الموارد  
ودول الشرق الأوسط وشمال إفريقيا؟

# ريادة الأعمال

## والنشاط الريادي الإجمالي في المراحل المبكرة TEA

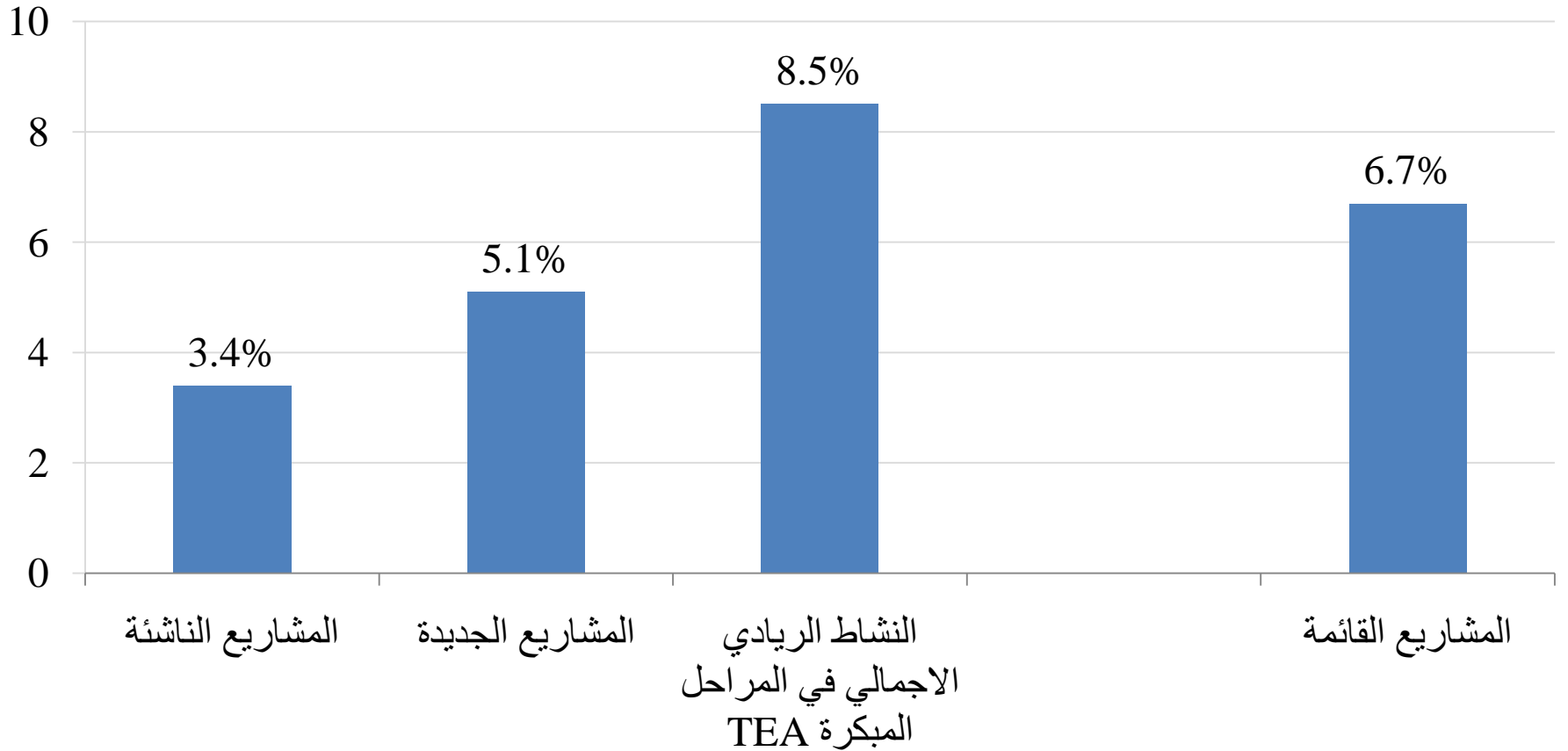
### بحسب مرصد الريادة العالمي





# النشاط الريادي الإجمالي في المراحل المبكرة

## Total Early-stage Entrepreneurial Activity (TEA)



# منهجية مرصد ريادة الأعمال العالمي GEM

- تم تنفيذ مسحين خلال حزيران وتموز، عام ٢٠٠٩

## مسح الخبراء الوطنيين

عينة مؤلفة من ٣٦ خبير  
في مجال ريادة الأعمال  
(مهنة- تدريب- تعليم-  
تمويل- قضاء وتشريع)

National Experts Survey  
(NES)

## مسح السكان البالغين

عينة مؤلفة من ٢٠٠٢  
سوري بعمر ما بين  
١٨ وما فوق عاماً

Adult Population Survey  
(APS)



# منهجية مرصد ريادة الأعمال العالمي GEM

• دول المقارنة:

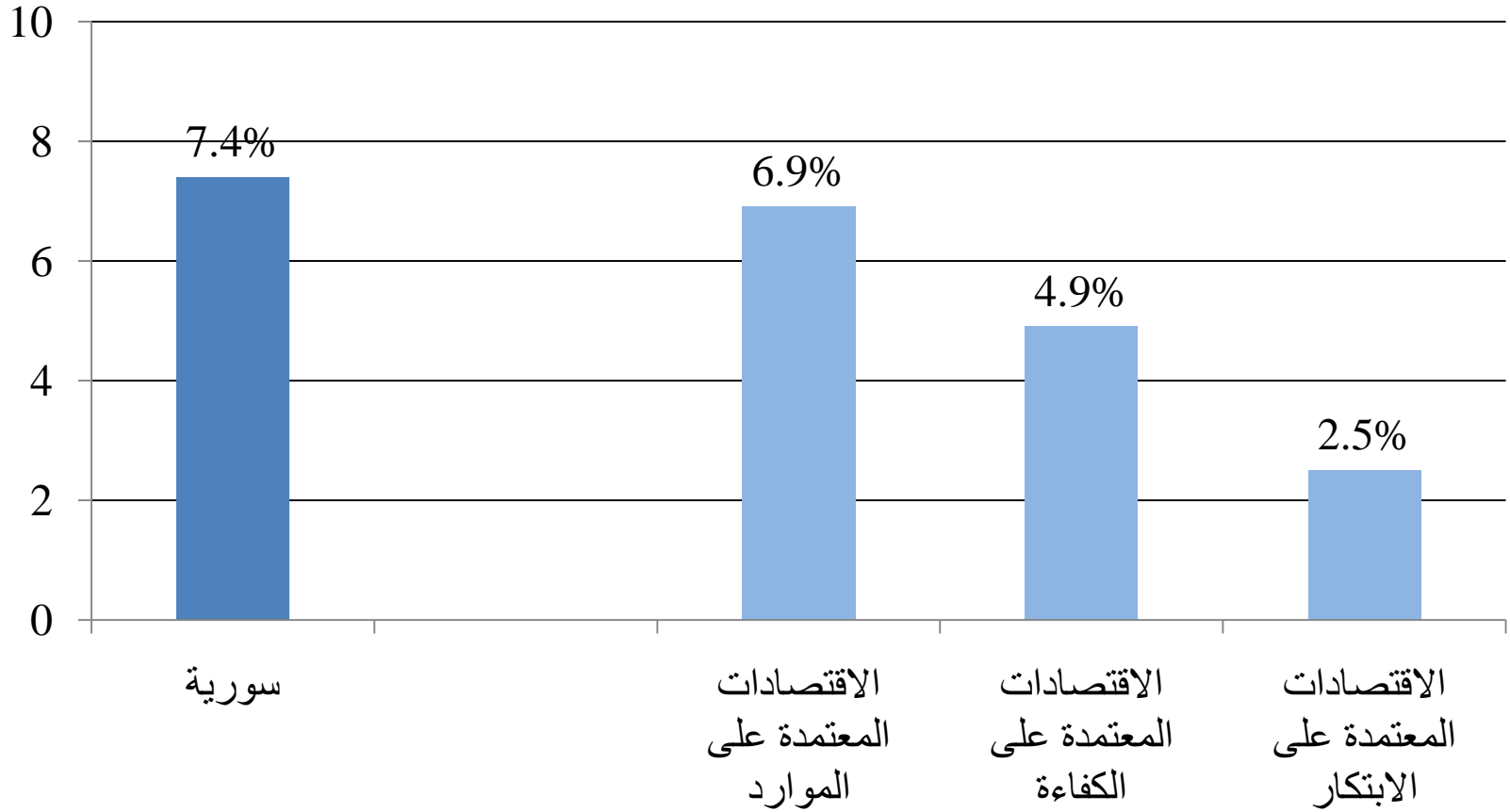
– الاقتصادات الأخرى المعتمدة على الموارد (FDE):

تونغا، غواتيمالا، فنزويلا، أوغندا، جمايكا، الجزائر، اليمن، المغرب،  
لبنان، فلسطين، السعودية

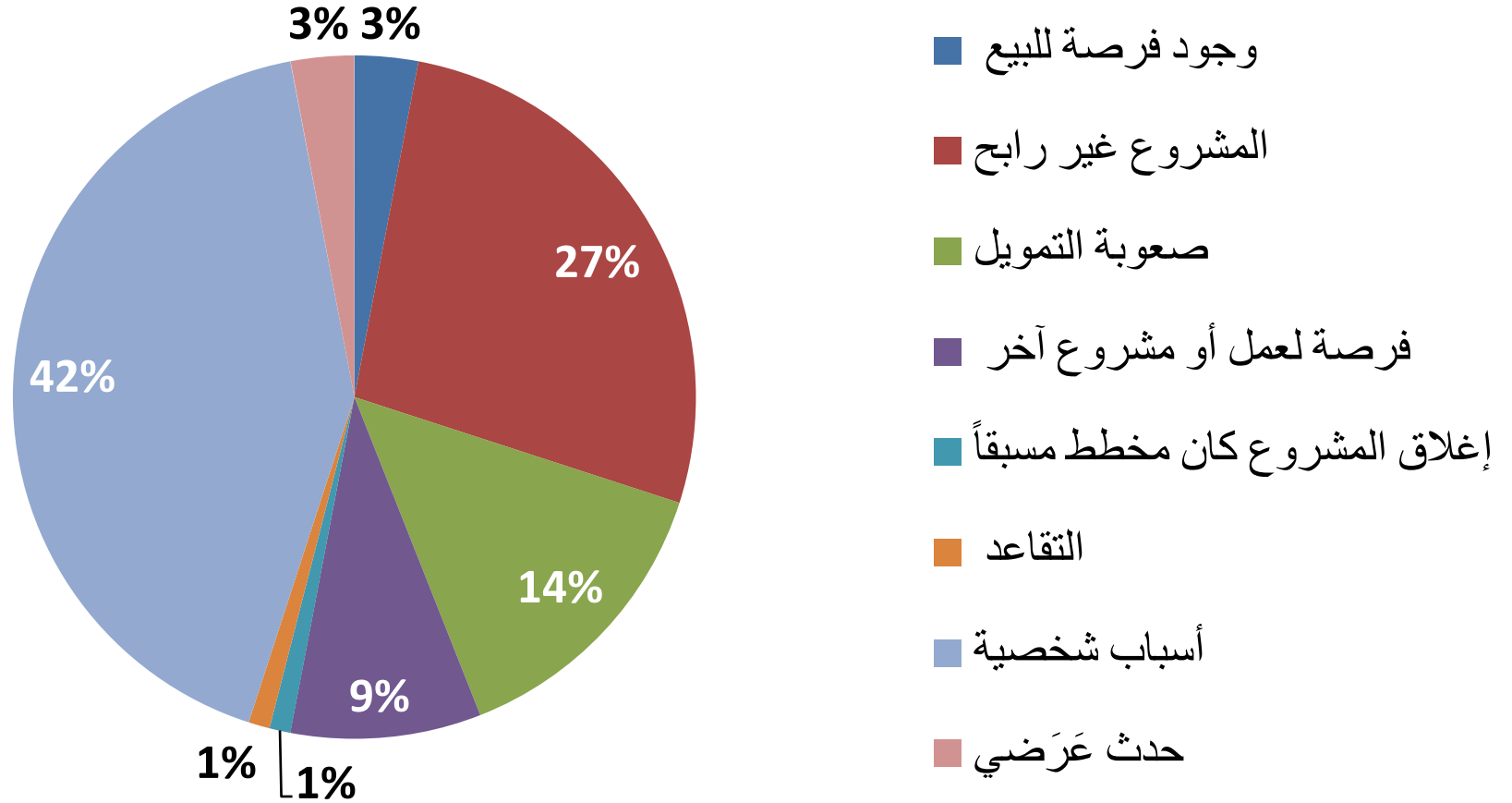
– دول في منطقة الشرق الأوسط وشمال إفريقيا (MENA):

الأردن، الجزائر، الإمارات العربية المتحدة، تونس، فلسطين،  
السعودية، المغرب، لبنان، اليمن

# نسبة تصفية المشاريع مقارنة مع الاقتصادات الأخرى

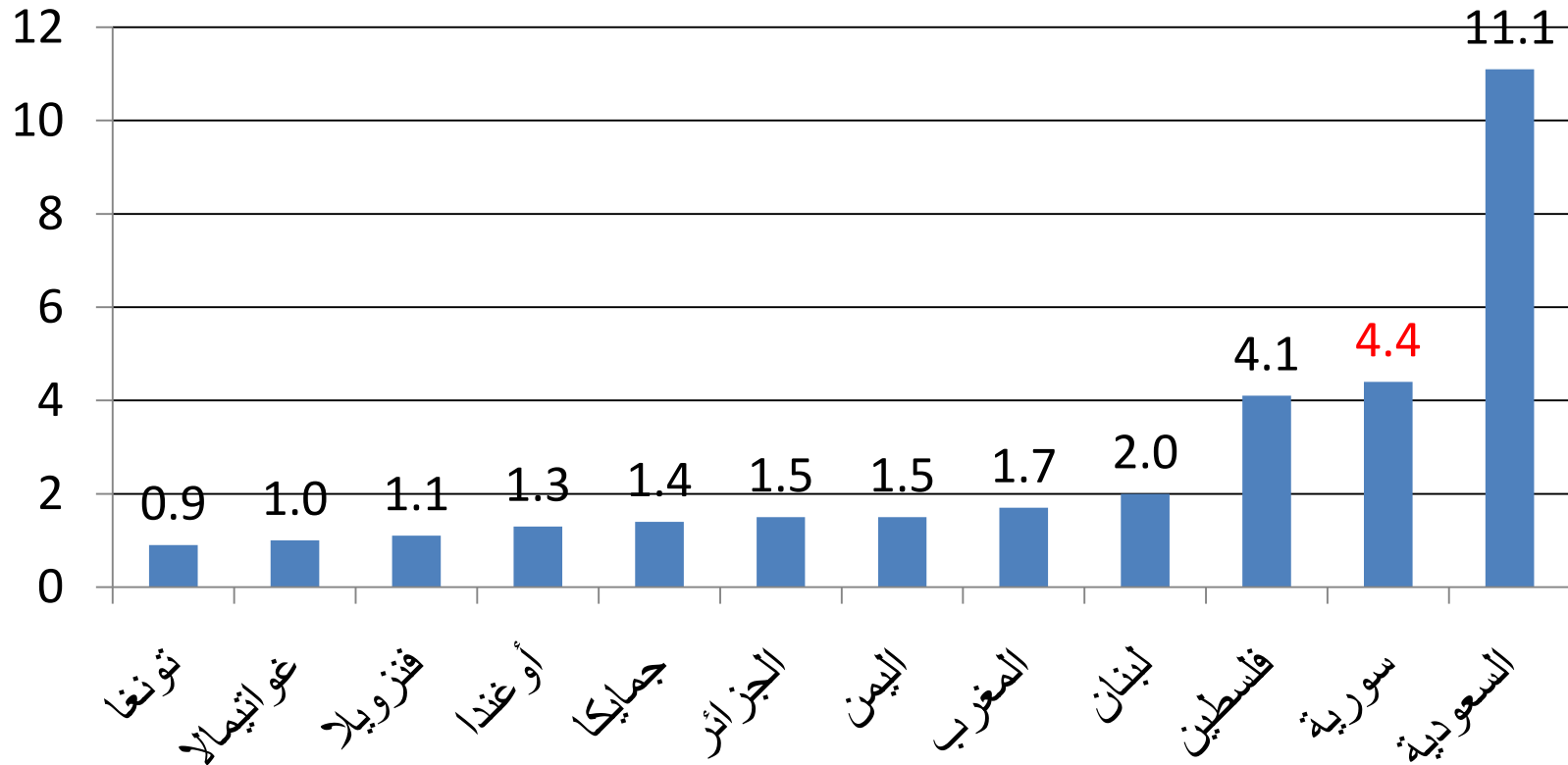


# أسباب إغلاق المشاريع



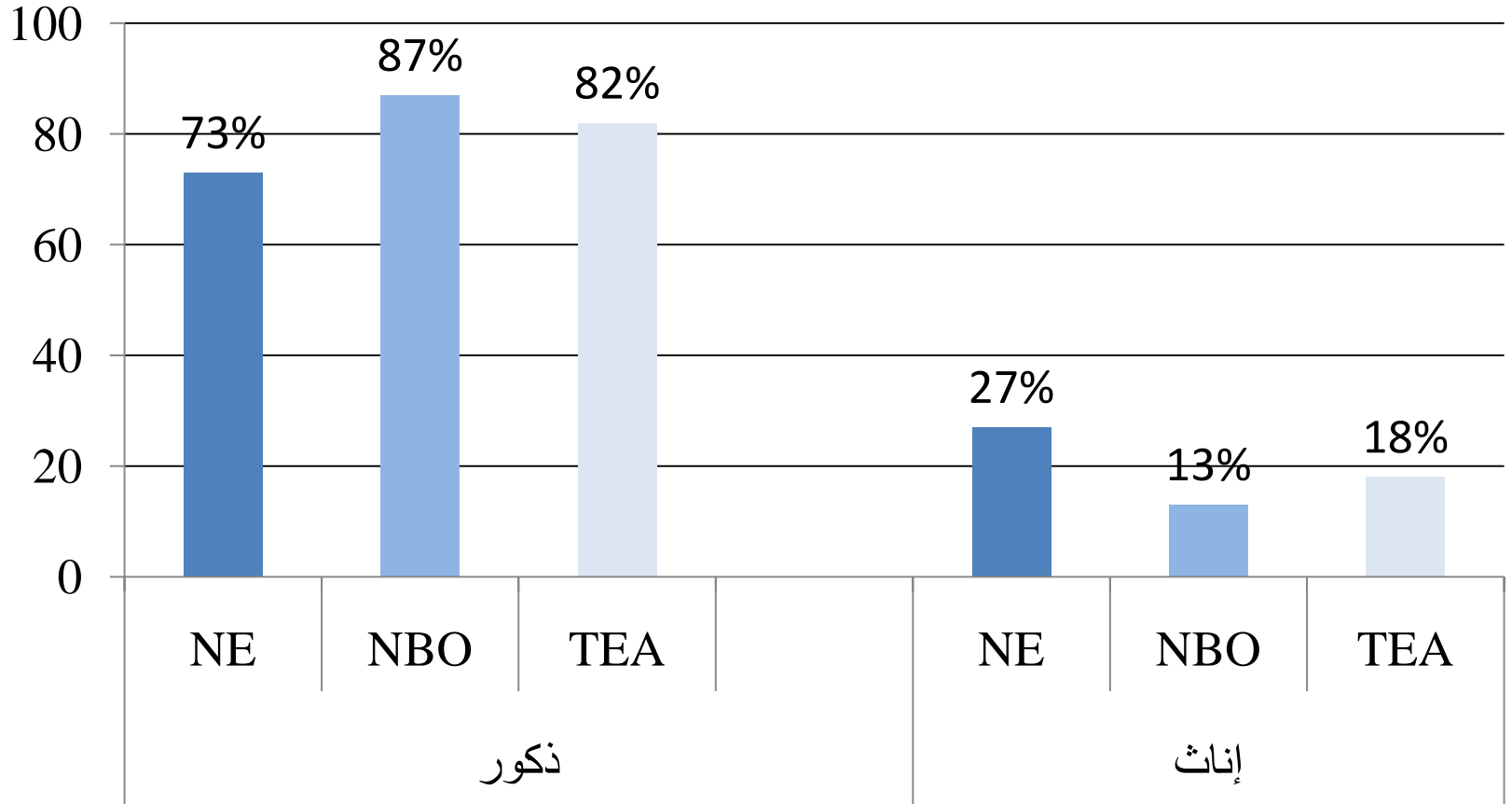
- تأتي الأسباب الشخصية وعدم ربحية المشروع في مقدمة العوامل التي تدفع رواد الأعمال لإغلاق مشاريعهم في سورية وهذا مطابق للتوجه في بقية الدول الاخرى المعتمدة على الموارد
- يأتي بالمرتبة الثالثة سبب صعوبة الحصول على التمويل

# معدل النشاط الإجمالي الريادي في المراحل المبكرة (TEA) حسب النوع الاجتماعي (نسبة ذكور / إناث)

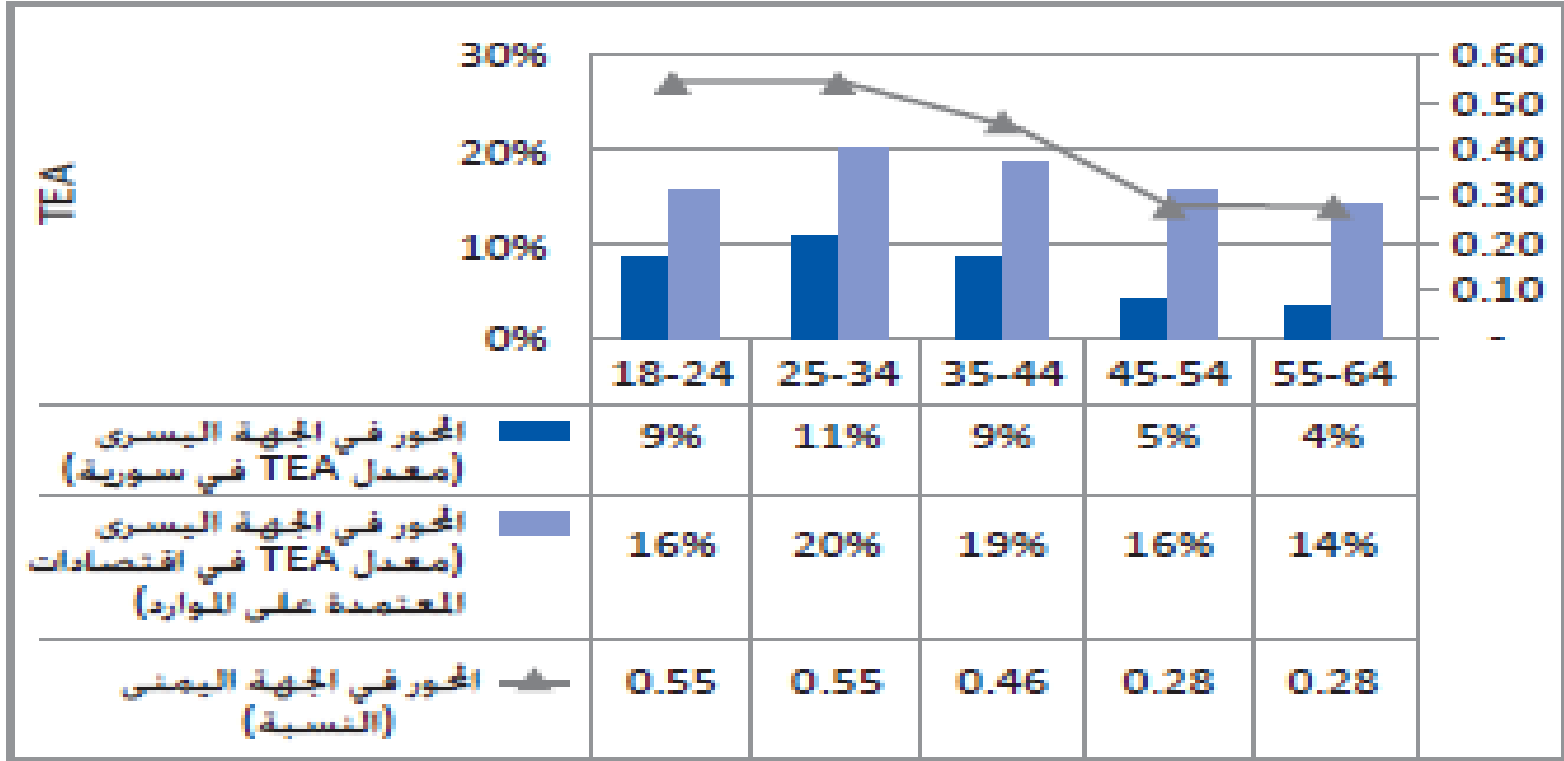


• هذا المعدل لا يختلف على مستوى حضر - ريف على مستوى الذكور، ولكن يختلف بشكل معنوي على مستوى الإناث حيث معدل النشاط الريادي لهن في الريف (٨, ١%) أقل بشكل معنوي من نظيراتهن في الحضر (٢, ٤%)

# معدل النشاط الريادي الاجمالي في المراحل المبكرة (TEA) حسب النوع الاجتماعي لرواد الأعمال



# مقارنة معدل النشاط الريادي الاجمالي في المراحل المبكرة (TEA) بين سورية والاقتصادات المعتمدة على الموارد، حسب الفئة العمرية



●نسبة الفئة العمرية (٢٥-٣٤ سنة) هي الأعلى حسب إحصائيات مكتب الاحصاء السوري

●يوجد توافق بالنتائج بين سورية والدول المعتمدة على الموارد، ولكن الفرق أن المعدل يتناقص بشدة، في سورية، لدى الفئة العمرية (٤٥-٥٤ سنة).



# معدل النشاط الريادي الاجمالي في المراحل المبكرة حسب المستوى التعليمي

المستوى التعليمي	العام	الذكور	الإناث
بدون تعليم	5.9	9.3	1.4
جزء من المرحلة الثانوية	7.4	12.4	1.7
الشهادة الثانوية	10.7	17.2	4.6
شهادة أعلى من الثانوية	11.2	19.6	4.9
جامعة	12	7.1	18.2

•نسبة نشاط ريادة الأعمال بين حملة الشهادة الثانوية وما فوق مرتفع.

•معدل النشاط الريادي أعلى عند حملة الشهادة الجامعية وما فوق من الإناث مقارنة مع الذكور

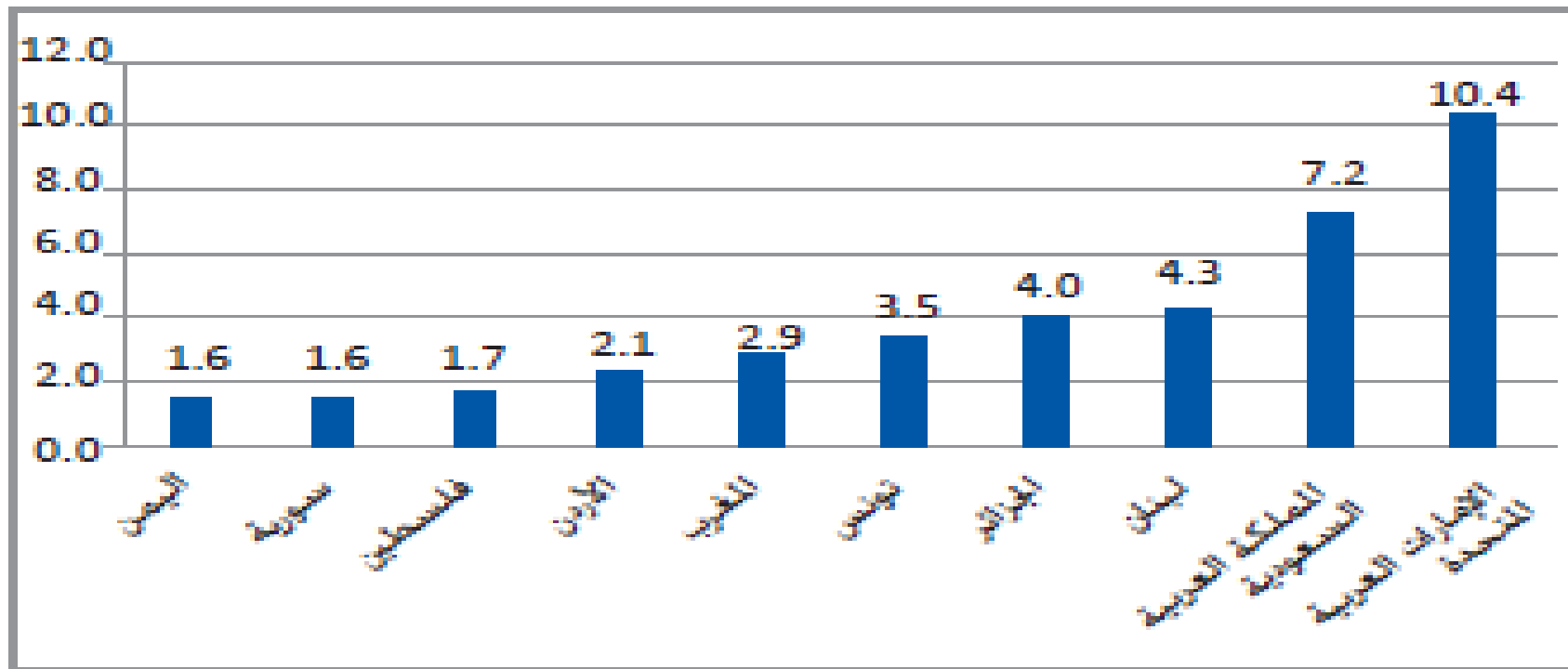
# معدل النشاط الريادي الاجمالي في المراحل المبكرة TEA

## حسب الحالة الوظيفية

حصة معدل النشاط الريادي الاجمالي في المراحل المبكرة	التركيب الهيكل	الحالة الوظيفية
24.1%	56.0%	يعمل لحسابه
7.2%	24.1%	عمل بدوام كامل
5.9%	4.3%	عمل بدوام جزئي
7.1%	3.8%	يبحث عن عمل
5.9%	6.7%	طلاب
1.5%	5.1%	مدبرو منزل دوام كامل
8.5%	100%	الإجمالي

● بشكل أساسي تتركز معدل الريادة بين من هم يعملون لحسابهم

# نسبة الفرصة المتاحة إلى الضرورة المعيشية في دول MENA في مرصد الريادة العالمي



- يعكس ارتفاع هذه النسبة تحسناً في مؤشرات أخرى مثل حصة الفرد من الناتج الإجمالي المحلي (Zaltan، 2006).

- النسبة متقاربة بين الذكور ( ١,٦ ) والإناث ( ١,٨ )

- على مستوى حضر- ريف (نسبة الضرورة المعيشية في الريف أكثر، ولكن غير معنوية)

# نشاط ريادة الأعمال في المراحل المبكرة TEA

## حسب مستوى دخل الأسرة

أفراد من أسرة ذات مستوى  
دخل مرتفع

12%

4.1%

أفراد من أسرة ذات مستوى  
دخل منخفض

هذه النتيجة تتوافق مع النتائج العالمية لمرصد ريادة الأعمال العالمي

# آراء الخبراء الوطنيين

يعتقد أغلب خبراء الريادة في سورية:

- أن الفرص الجيدة لإنشاء مشاريع جديدة قد ازدادت بشكل كبير خلال السنوات الخمس الأخيرة.
- أن الدعم الحكومي لرواد الأعمال والشركات الجديدة ضعيف.
- أنه من غير الممكن الحصول على التصاريح والتراخيص اللازمة لإنشاء شركة خلال أسبوع واحد
- إمكانية الحصول على خدمات مصرفية جيدة وقانونية ومحاسبية مختصة .
- أنه يمكن للشركات الجديدة الحصول على الخدمات الأولية الرخيصة (الوقود، والماء، إلخ).
- إمكانية الحصول على خدمات الاتصالات (الهاتف والانترنت) جيدة غير أنها مكلفة جداً.

# مواقف وآراء السوريين من ريادة الأعمال

• اتفقت الأغلبية من السكان البالغين:

• أن ريادة الأعمال هي خياراً مهنيّاً جيداً (٨٩%)

• أن رواد الأعمال الناجحين يتمتعون بمكانة اجتماعية مرموقة

• يرى أكثر من نصف المستطلعين وجود فرصة جيدة لإنشاء مشروع جديد خلال الأشهر الست القادمة في المناطق التي يعيشون فيها. وقد أكدت أغلبية كبيرة من هؤلاء الأفراد عدم خوفهم من الفشل (٨٠%).

• أنهم عازمون على إنشاء مشاريعهم الخاصة الجديدة خلال السنوات الثلاث القادمة (٥٦%)

• وتضع مثل هذه النسب سورية في مراتب متقدمة في منطقة الشرق الأوسط وشمال أفريقيا من حيث المواقف والآراء والنظرة لريادة الأعمال

## مواقف وآراء السوريين من ريادة الأعمال

- كما يعتقد أكثر من نصف الأشخاص المستطلعين أنهم يملكون المهارات والمعرفة والخبرة الضرورية لأخذ المبادرة في اغتنام هذه الفرص (٦٢%)، إلا أنهم أكثرهم يدكون ضعف قدراتهم على إنشاء مشروع جديد.
- أنهم يسمعون قصص نجاح حول رواد الأعمال في الإعلام (٥٥%)

# مواقف وآراء السوريين من ريادة الأعمال

لوحظ توافق بين نتائج مسح السكان البالغين من حيث المواقف والآراء  
وآراء الخبراء رواد الأعمال في سورية

هناك اعتقاد سائد لدى الخبراء بأن الثقافة الوطنية تدعم النجاح الفردي  
عن طريق الاستقلالية والاكتفاء الذاتي والمبادرة الشخصية وتدريب  
الأفراد لحياتهم، ولكنها لا تعطي قيمة كبيرة للمخاطرة والإبداع  
والابتكار.



# مؤشرات الطموح في مرصد الريادة العالمي

١. خلق فرص عمل جديدة
٢. توفير منتجات جديدة واستخدام التقانات الحديثة
٣. الزبائن خارج البلاد (الصادرات)
٤. رأس المال التأسيسي التقديري لإنشاء مشروع جديد

# مؤشرات الطموح

## ١ - خلق فرص عمل جديدة

- بالتوازي مع التوجه العالمي (GEM,2009)، لا يخلق رواد الأعمال في سورية الكثير من فرص العمل للآخرين

لا يتوقعون خلق فرص عمل

من ١ إلى ٥ فرص عمل

أكثر من ٥ فرص عمل

ثلث السكان البالغين

نصف السكان البالغين

١٤ % من السكان

- تحتل سورية المرتبة الرابعة بين دول الشرق الأوسط وشمال إفريقيا

# مؤشرات الطموح

١- خلق فرص عمل جديدة

- إن طموح العمل الريادي يتناقص أو يزداد تبعاً لمرونة مؤسسات سوق العمل، (شركات عائلية صغيرة، قطاع غير المنظم)
- قانون العمل المعدل الجديد (٢٠١٠)

# مؤشرات الطموح

## ٢- توفير منتجات جديدة

- يرتبط الابتكار بشكل وثيق بالنشاط الريادي (تقرير مرصد الريادة العالمي، ٢٠٠٩).
- تم طرح سؤالين فيما يتعلق بتوفير منتجات جديدة:
- (سؤال مباشر) حول تقديم منتجات أو خدمات "غير مألوفة"،
- (سؤال غير مباشر) حول تقييم مستوى المنافسة في السوق لمعرفة إلى أي مدى تقدم الشركات منتجات أو خدمات مشابهة.

# مؤشرات الطموح

## ٢- توفير منتجات جديدة

- أوضح (٢٠%) من رواد الأعمال في المراحل المبكرة في سورية أنهم دخلوا السوق بمنتجات أو خدمات لا تقدم أية شركة أخرى ما يشابهها
- هذه النسبة وضعت سورية في أعلى مرتبة بين دول منطقة الشرق الأوسط وشمال إفريقيا الأخرى والاقتصادات المشابهة.

# مؤشرات الطموح

## ٢- استخدام التقانات الحديثة

- أشارت النتائج إلى أن سورية تتأخر عن كل دول مرصد الريادة العالمي في الشرق الأوسط وشمال إفريقيا في هذا المجال حيث أن:
  - معظم رواد الأعمال السوريين في المراحل المبكرة يستخدمون تكنولوجيا يزيد عمرها عن خمس سنوات (٧٠%).
  - (٢٥%) يستخدمون تكنولوجيا بعمر ما بين ١ - ٥ سنوات
  - (٥,٤%) يستخدمون تكنولوجيا بعمر أقل من سنة

# مؤشرات الطموح

٢- استخدام التقانات الحديثة

آراء الخبراء الرواد السوريين:

- العلوم والتكنولوجيا لا تنتقل بشكل كفاء من الجامعات ومراكز البحث إلى الشركات الجديدة والنامية.
- يُعتقد أن الشركات الجديدة لا تتمتع بنفس القدرة على الوصول إلى التكنولوجيا الحديثة التي تتمتع بها الشركات الأكبر.
- الشركات الجديدة غير قادرة على تحمل تكلفة هذه التكنولوجيا الحديثة أصلاً.

# مؤشرات الطموح

## ٢- استخدام التقانات الحديثة

- المستهلكون مستعدون لتجريب منتجات جديدة مبتكرة من شركات ريادية جديدة. ولكن يُعتقد بأن المشاريع نفسها تتردد في تجربة منتجات جديدة
- هناك اعتقاد واسع بين الخبراء بوجود نقص في التشريعات المتعلقة بحقوق الملكية الفكرية
- لا يمكن أن تتوقع الشركات أن تُحترم علاماتها التجارية وحقوق الملكية الفكرية الخاصة بها في السوق السورية، ويؤمن حوالي ثلثهم بوجود وعي عام لدى الناس بأن حقوق ملكية الاختراع تعود للمخترع.



# مؤشرات الطموح

## ٣- الزبائن خارج البلاد

- لا يتوقع معظم رواد الأعمال السوريين في المراحل المبكرة أن يكون لديهم أي زبائن من خارج بلادهم.
- نسبة قليلة يتوقعون أن يشكل الزبائن من خارج البلاد أكثر من ٧٥% من مجمل الزبائن (٤,٧%). وهي ثالث أعلى نسبة بين دول MENA بعد الأردن والإمارات العربية المتحدة (٥%، ١٢,٧% على التوالي).

# مؤشرات الطموح

## ٣- الزبائن خارج البلاد

من وجهة نظر الخبراء الوطنيين:

- أن صانعي السياسات يدركون أهمية النشاط الريادي عالي النمو.
- افتقار إلى المبادرات الداعمة المصممة خصيصاً للشركات عالية النمو.
- النمو الكبير يعتبر معياراً شائعاً تستخدمه البرامج الحكومية عند اختيار المستفيدين من الدعم الريادي

# مؤشرات الطموح

٤- الحد الأدنى التقديري لرأس المال التأسيسي

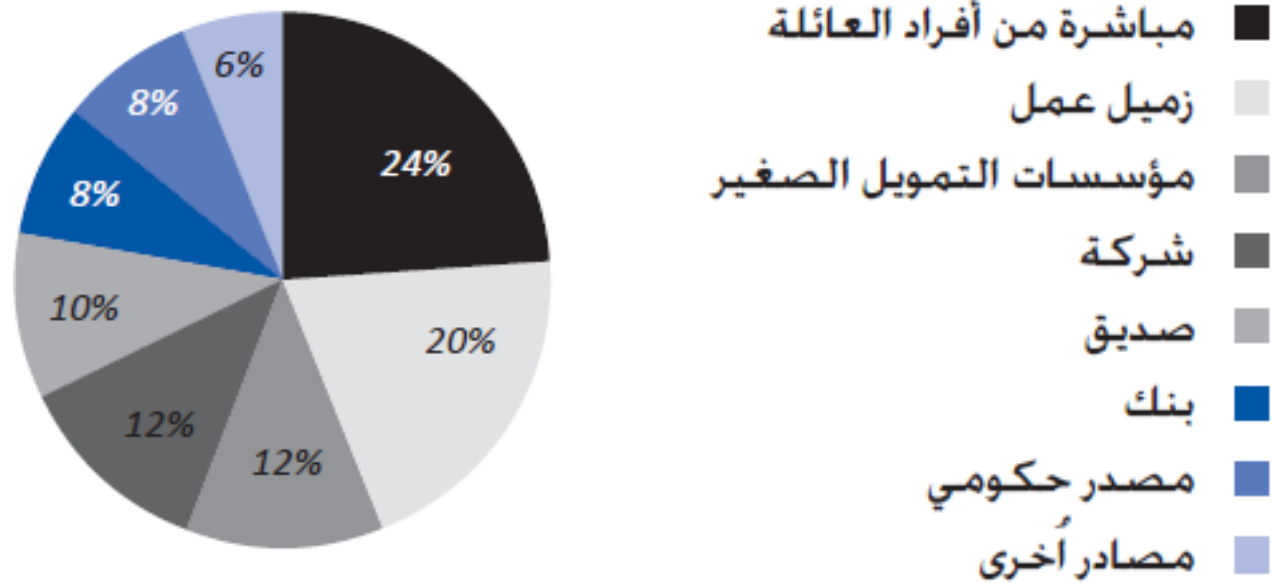
• يتوقع رواد الأعمال السوريون أن ينفقوا خمسة ملايين ليرة سورية (بالمتوسط) لإنشاء مشروع جديد.

• وتحتل سورية المرتبة الثانية بين دول الشرق الأوسط وشمال إفريقيا فيما يتعلق بمتوسط المبلغ التأسيسي اللازم لإطلاق المشروع.

# مؤشرات الطموح

٤- الحد الأدنى التقديري لرأس المال التأسيسي

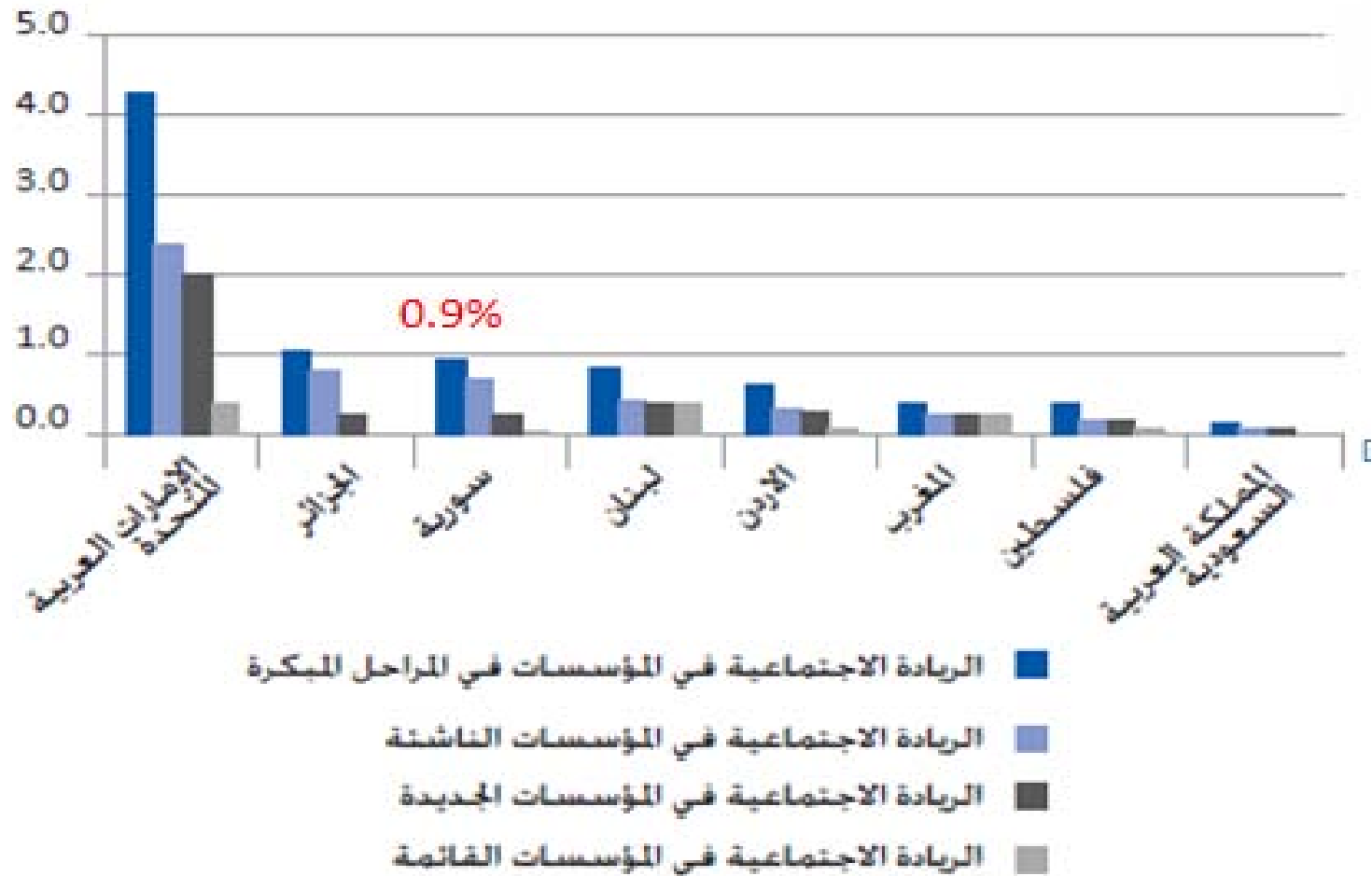
## هيكلية مصادر التمويل المحتملة لأصحاب المشاريع الناشئة



والأسباب تعود للتكاليف الباهظة للحصول على قروض ولغياب استراتيجيات التسويق المتعلقة بالخدمات التي توفرها هذه المؤسسات

## رابعاً: الريادة الاجتماعية في سورية SEA

بلغ متوسط النشاط الريادي الاجتماعي العالمي (١.٨ %) عام ٢٠٠٩،



التحديات والسياسات لـ:

بيئة الأعمال  
التمويل  
التعليم والتدريب

# التحديات الرئيسية لبيئة الأعمال في سورية

- بيئة أعمال غير ملائمة والتي تشمل:
  - كثرة إجراءات الحصول على الترخيص
  - البيروقراطية وضعف شفافية القوانين
  - ضعف البنية التحتية
  - صعوبة الحصول على المعلومات

# السياسات المقترحة للدعم الحكومي لبيئة الأعمال

- زيادة شفافية القوانين الخاصة بإنشاء وتطوير وإغلاق الأعمال
- توسيع الدعم الحكومي الكفاء لبيئة أعمال محفزة ذات إنتاجية مرتفعة:
  - ليشمل مختلف مناطق القطر وخاصة المناطق الريفية
  - تبني إعفاءات ضريبية مشروطة (العمر، الموقع، الفترة الزمنية)
- تعزيز النظام القضائي المرتبط بقطاع الأعمال
- تخفيض تكاليف الخدمات



# السياسات المقترحة للدعم الحكومي لبيئة الأعمال

- تسهيل النفاذ إلى المعلومات والتكنولوجيا الحديثة
- تحسين البنية التحتية المادية لتعزيز المنافع من التنوع الاقتصادي في مختلف الأقاليم
- تطوير محفزات لتعزيز المشاركة الاجتماعية ومشاركة المنظمات غير الحكومية في الريادة الاجتماعية

# أهم التحديات المتعلقة بالتمويل

– صعوبات الحصول على التمويل للمشاريع الجديدة، والضمانات المطلوبة من قبل مؤسسات التمويل الصغير والبنوك الموجودة حالياً.

- تعتبر العائلة هي المصدر الأول للحصول على التمويل. وهو غير متوفر بشكل دائم
- التكلفة العالية لإنشاء مشاريع جديدة، وارتفاع الضرائب على الأعمال الموجودة حالياً.

# السياسات المتعلقة بالتمويل

- رفع الوعي حول توفر عدد متزايد من مؤسسات التمويل الصغير والمصارف
- تأهيل وسطاء ومزودي الخدمات والمستشارين لدعم المؤسسات الناشئة
- تبني سياسة نقدية مرنة لدعم المشاريع الريادية

# أهم التحديات المتعلقة بالتعليم والتدريب

- الكفاءة المحدودة لمستوى التعليم والتدريب المتوفر
- ضعف استخدام التقنيات الحديثة والابتكار الضرورية لريادة الأعمال:
  - معظم رواد الأعمال يستخدمون التقنيات بعمر يزيد عن ٥ سنوات.
  - ضعف نقل التقنيات الحديثة من الجامعات ومراكز البحوث للمؤسسات الناشئة.

## السياسات المتعلقة بالتعليم والتدريب

- توسيع إدخال ثقافة الأعمال في المناهج الأكاديمية الرسمية
- تطوير المهارات الفنية والحياتية الأساسية الضرورية لسوق العمل
- تحسين البرامج التدريبية
- تحسين قنوات التواصل المعرفي مابين مراكز البحوث والدراسات والجامعات والسوق الاقتصادي
- تطوير البرامج التي تستهدف المرأة وزيادة توافر المعرفة بشكل خاص للمرأة في المناطق الريفية

أخيراً:

تكريس جهود القطاع العام والخاص والمجتمع الأهلي من أجل  
تحسين وتقييم سياسات قطاع ريادة الأعمال في سورية